

# GUIDE D'ACCOMPAGNEMENT À LA PREMIÈRE TRANSITION SCOLAIRE

À L'INTENTION  
DES ACTEURS  
INTERSECTORIELS  
ESTRIENS  
POUR FAVORISER  
LA RÉUSSITE  
ÉDUCATIVE

Le *Guide d'accompagnement à la première transition scolaire* vise à favoriser le travail de concertation afin de permettre une entrée à l'école harmonieuse pour les enfants et leurs parents, particulièrement les familles vivant en contexte de vulnérabilité.

Il a pour but de mettre à la disposition des acteurs intersectoriels un outil favorisant la collaboration et la mise en place d'activités visant la première transition scolaire en s'appuyant sur des paramètres reconnus par la recherche.

## À qui s'adresse ce guide ?

Le guide s'adresse aux gestionnaires et aux intervenants d'une diversité de milieux impliqués auprès des enfants et de leur famille, soit :

MILIEU  
SCOLAIRE

MILIEU DES  
SERVICES DE  
GARDE ÉDUCATIFS  
À L'ENFANCE

MILIEU  
COMMUNAUTAIRE  
FAMILLE

MILIEU DE LA  
SANTÉ ET DES  
SERVICES  
SOCIAUX

MILIEU  
MUNICIPAL

AUTRES  
MILIEUX, ACTEURS  
ET ORGANISATIONS  
CÔTOYANT DES ENFANTS  
OU LEURS PARENTS

Québec



PROJET  
PARTENAIRES  
POUR LA  
RÉUSSITE ÉDUCATIVE  
EN ESTRIE

reussiteeducativeestrie.ca

## LA PREMIÈRE TRANSITION SCOLAIRE

La première transition scolaire réfère au passage de l'enfant vers l'éducation préscolaire, soit l'entrée à l'école. La transition scolaire se définit comme «une période pendant laquelle l'enfant s'ajuste graduellement à son nouvel environnement tant physique, social qu'humain». Elle s'échelonne sur un peu plus de 12 mois comme en témoigne la figure suivante.



## LA PARTICIPATION DES PARENTS

Cette entrée marque une transition non seulement pour les enfants, mais aussi pour leurs parents. Il est essentiel d'ajuster chacune des activités de transition de manière à faire tomber les barrières à la participation et veiller, lors des activités, à ce que leur expérience soit positive.

En se basant sur les principes de l'approche de proximité, voici quelques conditions favorisant la participation des familles, particulièrement celles vivant en contexte de vulnérabilité:

PRINCIPE	CONDITIONS
<b>L'ACCESSIBILITÉ</b>	<ul style="list-style-type: none"> <li>→ Aider au transport;</li> <li>→ Offrir un service de halte-garderie;</li> <li>→ Offrir une collation.</li> </ul>
<b>LE RESPECT DU RYTHME</b>	<ul style="list-style-type: none"> <li>→ Ne pas exiger d'engagement à participer à plusieurs activités;</li> <li>→ Éviter de mettre le parent en situation d'échec.</li> </ul>
<b>LA COMMUNICATION</b>	<ul style="list-style-type: none"> <li>→ Utiliser un langage simple et des phrases courtes;</li> <li>→ Diffuser l'information en plusieurs langues adaptées au quartier ou au territoire;</li> <li>→ Inviter personnellement certains parents en expliquant les bienfaits de l'activité pour eux ou pour leurs enfants.</li> </ul>
<b>L'ACCOMPAGNEMENT</b>	<ul style="list-style-type: none"> <li>→ Faire un rappel personnalisé peu avant l'activité afin de s'assurer d'atténuer les barrières à la participation.</li> </ul>
<b>L'ABSENCE DE JUGEMENT</b>	<ul style="list-style-type: none"> <li>→ Reconnaître les compétences et les savoirs de tous les parents;</li> <li>→ Déceler les bons coups des parents;</li> <li>→ Ne pas se placer en position d'expert.</li> </ul>
<b>LA COLLABORATION INTERSECTORIELLE</b>	<ul style="list-style-type: none"> <li>→ Collaborer avec les acteurs intersectoriels qui ont déjà un lien de confiance avec les familles.</li> </ul>



**LA RECHERCHE DÉMONTRE QUE LES ENFANTS PROVENANT DE FAMILLES VIVANT EN CONTEXTE DE VULNÉRABILITÉ SONT CEUX QUI ONT LE PLUS BESOIN DES ACTIVITÉS DE TRANSITION SCOLAIRE ET POUR QUI ELLES ONT LE PLUS D'EFFETS POSITIFS, MAIS CE SONT CEUX QUI EN REÇOIVENT LE MOINS.**

« Tout ne tient qu'au lien qui sera créé. » - maman

## LE SAVOIR SCIENTIFIQUE

Une recension des écrits des dix dernières années a permis de dégager les principaux constats et les caractéristiques liées à l'efficacité des activités mises en place pour favoriser la première transition scolaire. Le contenu est présenté selon le modèle écosystémique.



### ENFANT

- Bien que les activités de groupe aient aussi des résultats positifs, les activités individuelles sont plus bénéfiques.
- L'activité sera plus efficace si elle est offerte avant le début des classes.
- Il est important de familiariser l'enfant avec son nouvel environnement avant la rentrée officielle.
- Les activités réalisées dans l'école ont un plus grand impact que celles qui se déroulent ailleurs.
- Il est important d'offrir les activités aux enfants de familles en contexte de vulnérabilité.

### FAMILLE

- Les parents ont besoin de connaître les attentes du milieu scolaire et les forces et défis de leur enfant au sujet de l'entrée à l'école.
- Pour soutenir la participation des parents, il faut parler des besoins de l'enfant plutôt que de ses comportements négatifs.
- Le soutien parental peut être compromis si le parent reçoit des messages négatifs à propos de son enfant dans les premières semaines d'école.
- La collaboration et la communication entre la famille, le service de garde éducatif à l'enfance et l'école constituent une condition essentielle à la réussite de la transition scolaire.
- Il est important d'offrir aux enfants et aux parents différents types d'activités, en matière d'intensité, d'implication, d'horaire et de modalité (individuelle, de groupe, personnalisée, etc.), afin de mieux répondre à leurs besoins.

### COMMUNAUTÉ

- L'obtention de leur liste d'élèves tôt dans l'année permet aux enseignantes de réaliser davantage d'activités individualisées pour les parents et les enfants.
- Prioriser, dans la communication entre les éducatrices et les enseignantes, des échanges sur le programme éducatif, la pédagogie et les caractéristiques des enfants.
- Une formation conjointe du personnel des services de garde éducatifs à l'enfance et de l'éducation préscolaire favorise le partage de connaissances et permet une vision commune en ce qui a trait à la transition scolaire.
- Former une équipe de transition scolaire dans l'école, responsable de la coordination des activités, ce qui en facilite le succès.
- Un plan de transition scolaire entre les acteurs intersectoriels favorise la cohérence et la diversité des activités.

« Quand j'ai su comment ce serait à la maternelle après avoir rencontré mes professeurs, c'était correct! » - Christophe, 8 ans

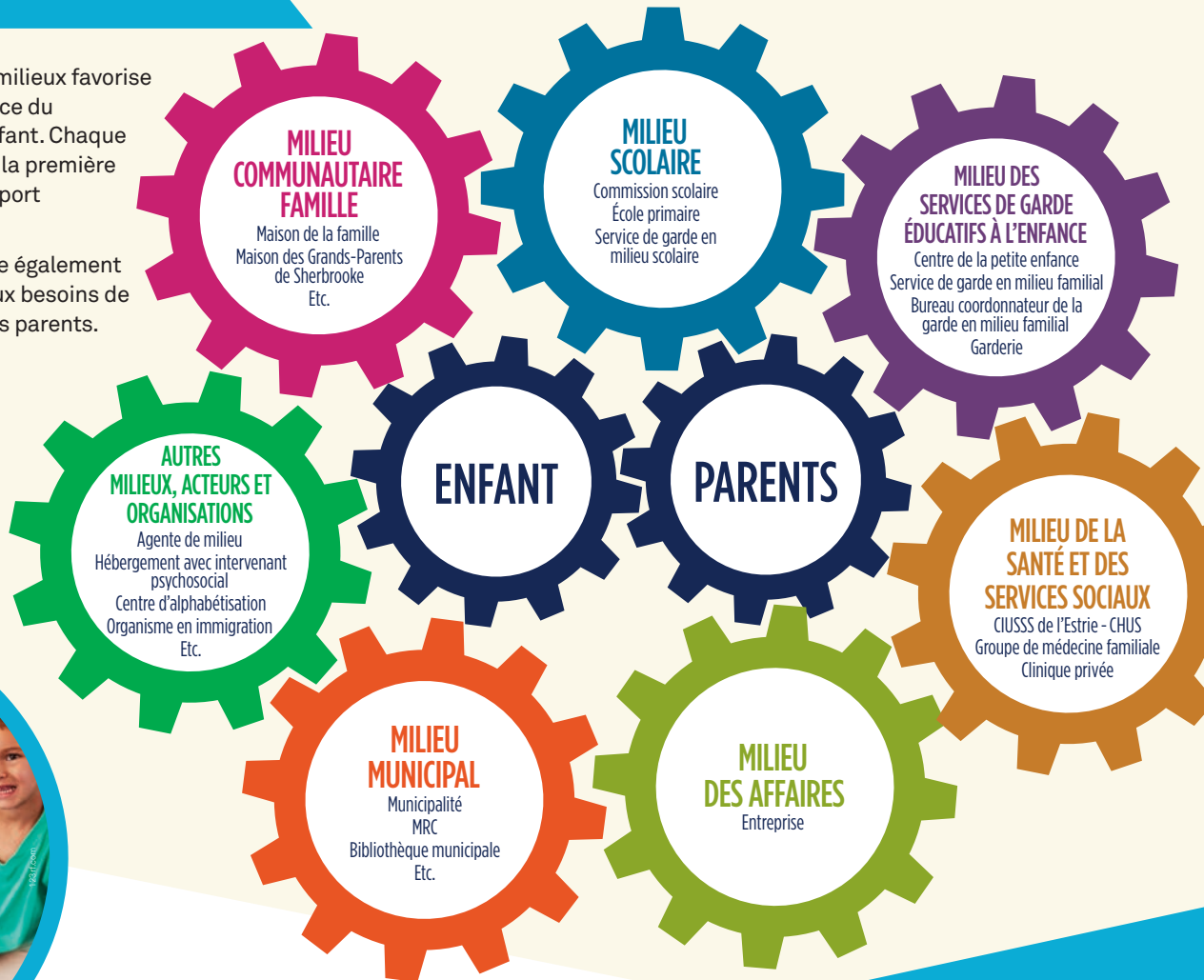
« Il ne peut y avoir une seule façon de faire les choses et elle ne peut être l'affaire d'un seul milieu. » - maman

## LE TRAVAIL CONCERTÉ

La concertation entre les milieux favorise la continuité et la cohérence du parcours éducatifs de l'enfant. Chaque milieu qui s'implique pour la première transition scolaire a un apport spécifique et essentiel.

Le travail concerté favorise également la capacité de répondre aux besoins de tous les enfants et de leurs parents.

**EN UTILISANT LES FORCES DE CHACUN, C'EST L'ENSEMBLE DE L'OFFRE POUR LA PREMIÈRE TRANSITION SCOLAIRE QUI S'AMÉLIORE.**



## LE PLAN DE TRANSITION SCOLAIRE CONCERTÉ

Le plan de transition scolaire concerté doit s'inscrire dans une démarche intersectorielle. Il a pour objectif d'aider à l'arrimage des pratiques et de soutenir l'effort collectif afin d'améliorer les activités et de répondre aux besoins des enfants et de leurs parents, particulièrement ceux des familles vivant en contexte de vulnérabilité.

Un plan de transition scolaire concerté permet de :

- Confirmer la vision commune de la première transition scolaire;
- Valider et préciser les préoccupations et les priorités;
- S'unir autour d'une approche favorisant la participation des familles;
- Analyser la diversité, les forces, les redondances, les manques ou les trous de services pour la première transition scolaire;
- Préciser les collaborations et les rôles respectifs pour les activités;
- Soutenir les pratiques gagnantes en transition scolaire.

« Je ne veux pas aller à l'école parce que je ne connais pas bien ça, l'école. » - Cédric, 3 ans et demi

## VOUS TROUVEREZ DANS LE GUIDE D'ACCOMPAGNEMENT À LA PREMIÈRE TRANSITION SCOLAIRE :

- Une présentation des bénéficiaires à collaborer et l'apport de chacun des milieux pour une entrée à l'école réussie;
- La description d'une dizaine d'activités estriennes concertées;
- Une liste des milieux, des établissements et des acteurs qui peuvent s'impliquer dans la première transition scolaire;
- Une grille d'analyse avec des paramètres pour soutenir le portrait et la diversification des activités;
- Un exemple d'un schéma représentant un plan de transition scolaire concerté;
- Une liste de questions pour soutenir la concertation et le travail intersectoriel.

